

## 顶枕部角化棘皮瘤继发鳞状细胞癌一例

朱云涛 颜洪 刘明新

角化棘皮瘤(KA)是一种可以自愈的皮肤肿瘤,来源于棘细胞,在临床和病理学上均十分类似于鳞状细胞癌(SCC)。KA多见于中老年人,且男性多于女性,好发于暴露部位,以面部中央、鼻、颊、眼周及头部为主,其次为手腕背侧和前臂伸侧部位。2010年3月笔者成功救治1例顶部KA继发SCC的患者,现报告如下。

患者女,43岁,1970年烧伤后枕部,未治疗,创面愈合后瘢痕区无毛发生长。1998年该部位受外伤撞击,于2002年出现包块。此后7年包块不断增大,2009年4月在笔者单位行手术切除,治愈出院。后患者因瘢痕边缘再次出现包块(在家曾用锐器磨削包块),2010年3月重返笔者单位治疗。

患者头顶、枕部瘢痕面积约12 cm×8 cm,瘢痕区大部分皮肤色泽接近正常,质地稍韧,瘢痕区秃发;偏右侧秃发边缘有2处包块,呈羊角状、弯曲,长度分别约5.7 cm,宽度分别为3.5 cm,干燥、无渗出(图1a)。组织病理学检查提示为KA(图1b)。实验室检查血尿粪常规、肝肾功能未见异常。术前得知患者有30多年瘢痕及溃疡反复发作病史,考虑有继发SCC的可能。在取得患者理解、同意后,于入院后4 d行头部KA切除并移植中厚皮,术中切除瘤体病灶及周边皮肤1 cm。术后组织病理学检查显示,切除瘤体为“高分化性SCC”(图1c),术后2周患者痊愈出院(图1d)。

**讨论** 临床上根据表现的不同可将KA分为单发性、多发性、发疹性和边缘离心性,其中以单发性最为常见<sup>[1]</sup>。KA大多发生在面部和颈部,皮肤损伤典型特征为表皮内陷呈火山口样,中央充满角质,最后角栓脱落,留下萎缩性瘢痕,一般约6个月可以缓慢消退,最长达1年余<sup>[2]</sup>。

本例患者病因尚不确切,其中易感性基因、紫外线照射、化学诱导物、病毒感染、外伤和(或)免疫抑制等均有可能成为致病因素<sup>[3]</sup>。此外,KA也是外伤如皮肤切割、磨削(如本

例患者)、二氧化碳激光嫩肤、巨电压放射治疗和冷冻术等刺激后的一种不常见皮肤并发症。

值得注意的是,KA虽然大多数为良性,甚至有不少文献报道可以自愈(自限性的疾病),但不能排除其癌变的可能。Sánchez Yus等<sup>[4]</sup>对220例火山口样鳞状细胞新生物进行临床病理学比较,观察到至少25%的KA会向恶性转化。根据制瘤素M在KA和SCC中的表达,有学者提出KA是SCC变异的观点<sup>[5]</sup>。有学者运用免疫组织化学法观察到,p16、pRb均参与KA和SCC的发生、发展过程,提示2种疾病具有相似性,但不能以组织病理学检查指标作为鉴别诊断标志<sup>[6]</sup>。

对于KA和SCC,目前还未找到敏感和特异性的鉴别诊断标准。笔者建议,对于组织病理学检查尚不能区分KA、SCC的病例,术前要向患者强调发生SCC的可能,术中扩大切除范围,以取得较为满意结果。

## 参考文献

- [1] 刘辅仁.实用皮肤科学.3版.北京:人民卫生出版社,2005:969-970.
- [2] 梁菁,吴文育,陈淑君,等.角化棘皮瘤70例临床分析.实用医院临床杂志,2009,6(2):42-43.
- [3] 丁海峰,赵天恩,卢宪梅.角化棘皮瘤研究进展.中国麻风皮肤病杂志,2005,21(6):465-467.
- [4] Sánchez Yus E, Simón P, Requena L, et al. Solitary keratoacanthoma: a self-healing proliferation that frequently becomes malignant. Am J Dermatopathol, 2000,22(4):305-310.
- [5] Tran TA, Ross JS, Sheehan CE, et al. Comparison of oncostatin M expression in keratoacanthoma and squamous cell carcinoma. Mod Pathol, 2000,13(4):427-432.
- [6] 杨坤.p16、pRb蛋白在角化棘皮瘤和皮肤鳞状细胞癌中的表达及意义.重庆:重庆医科大学附属第一医院,2008.

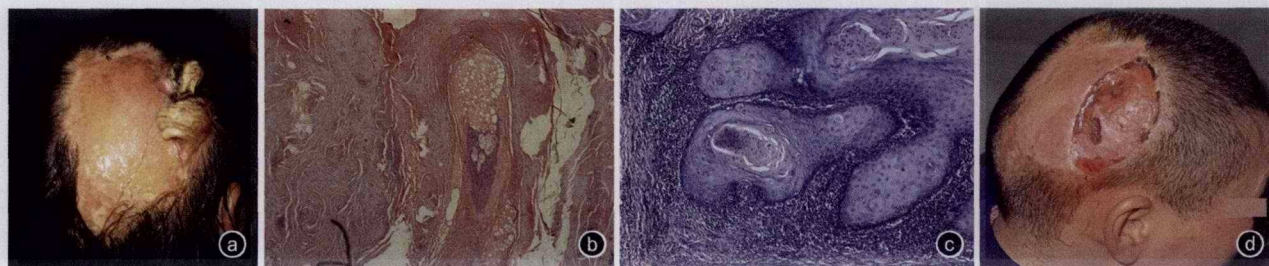


图1 顶枕部角化棘皮瘤继发鳞状细胞癌1例诊断。a.患者入院时病灶外观;b.术前组织病理学检查提示“角化棘皮瘤” HE×10;c.术后切除组织病理学检查提示“高分化性鳞状细胞癌” HE×10;d.患者出院时外观

(收稿日期:2010-04-16)

(本文编辑:莫愚)

DOI:10.3760/cma.j.issn.1009-2587.2010.06.022

作者单位:400038 重庆,第三军医大学西南医院全军烧伤研究所,创伤、烧伤与复合伤国家重点实验室[朱云涛(现在宜城市人民医院一外科)、颜洪];宜城市人民医院一外科(刘明新)

通信作者:颜洪,Email:yrandy@tom.com,电话:023-68754408-8004